



## MISSION D'ENTRETIEN ET DE BON FONCTIONNEMENT SALLE DU TIR AU VOL

|   | Tâches  | Intervenant                                   |   | Fréquence  |
|---|---|---|---|--|
| Entrée Salle                                | Nettoyage porte d'entrée (vitrage int. /ext. + Poignée)                 | BF  |   | Hebdo  |
|   | Nettoyage Portes battante + Hublots                                     | BF  |   | Hebdo  |
| Salle de Réception                          | Nettoyage du sol à l'autolaveuse  | BF  |   |  |
|   | Nettoyage des encadrements des vitres + Poignées + Rails                | BF  |   | ACU  |
|   | Nettoyage des interrupteurs   | BF  |   | Hebdo  |
|   | Nettoyage des Barres Bois   | BF  |   | Hebdo  |
|   | Nettoyage des 6 poteaux   | BF  |   | Hebdo  |
|   | Enlever toiles d'araignées  | BF  |   | Hebdo  |
|   | Enlever traces et reste de ruban adhésif                                | BF  |   | Hebdo  |
|   | Arrosage des plantes  | BF  |   | Hebdo  |
|   | Vérification de la Propreté des vitres et hublots et nettoyer           | BF  |   | Hebdo  |
|   | Vérification de l'état de marche et propreté des appliques              | BF  |   | Hebdo  |
|   | Vérification de l'état des chaises                                      | BF  |   | ACU  |
|   | Vérification de l'état des tables                                       | BF  |   | ACU  |
|   | Nettoyage int. /ext. vitres   |   |   | 2 x / Mois   |
|   | Nettoyage dômes d'entrée  |   | E <sup>TS</sup>   | 1 x / Mois   |
|   | Nettoyage dôme jardin   |   |   | 3 x / An<br>+ 1 Nettoyage<br>Karcher façade Nord<br>en Mai |
| Traitement anti mousse des 2 dômes          |   |   | 2 x / An<br>1 en Mai ou juin<br>1 en Octobre ou<br>Novembre |  |
| Sanitaires                                  | Nettoyage des Interrupteurs   | BF<br>- de 100<br>pers. +<br>période<br>basse | E <sup>TS</sup><br>au-delà de<br>100 pers.                  | ACU  |
|   | Nettoyage des miroirs   |   |   | ACU  |
|   | Nettoyage des équipements   |   |   | ACU  |
|   | Nettoyage des lavabos   |   |   | ACU  |
|   | Nettoyage des murs dessous sèche mains                                  |   |   | ACU  |
| Approvisionnement des fournitures d'hygiène | BF  |   |   |  |
| Cuisine                                     | Nettoyage des sols  | BF<br>- de 100<br>pers. +<br>période<br>basse | E <sup>TS</sup><br>au-delà de<br>100 pers.                  | ACU  |
|   | Appareil cuisine + tables   |   |   | ACU  |
|   | Dégraissage hotte   |   |   | Air Action   |
| Extérieur                                   | Nettoyage haute pression des terrasses, escaliers, murs et soubassement | BF  | X   | 2 x / Mois   |
|   | Entretien bassin et contrôle de fonctionnement des jets d'eau           | BF  | X   | Début Février  |
|   | Sortie et nettoyage des conteneurs                                      | BF  | X   | Hebdo  |
|   | Taille des haies autour du bassin                                       | BF  | X   | Selon Saison   |
|   | Contrôle du toit et terrasse  | BF  |   | Tous les lundis  |
|   | Entretien du Parc en fonction de l'entretien de la salle                | BF  | Espace<br>Verts   | Hebdo  |
|   | Tonte pelouse du jardin   |   |   |  |
| Divers                                      |   |   |   |  |

ACU : Après Chaque Utilisation - BF : Barnabé FUENTES - E<sup>TS</sup> : Entreprise



## Évoqué lors des entretiens :

Mise en place de Just for You en remplacement des employés de ville.

Pour l'un Mr BOIVILIER en départ prochain en retraite et pour l'autre Mr Barnabé FUENTES sur ses remplacements de vacance, maladie, absence.

Les interventions seront faites lors des occupations de la salle à - de 100 personnes + période basse, Au-delà de + 100 personnes une intervention d'une entreprise de nettoyage (THOMER) référencée par la ville sera établie.

Les Horaires d'interventions : De 06h00 à 10h00 pour 1 employé de ville - De 06h00 à 09h00 pour 2 employés de Sté

Mises à place préconisée :

- État des lieux d'entrée et sortie de la salle,
- Contact avec la société de nettoyage actuelle lors de leurs interventions afin d'éviter toutes absences. Un contact de mise en place de celle-ci par SMS fut évoqué et devra être mis en place.



## MÉMORANDUM TECHNIQUE

Ce Mémoire technique a pour objet de mieux répondre aux différentes Interrogations et modus operandi afférent à la salle du tir au vol. Lors de notre visite, nous avons défini ensemble les différentes zones et nommé celles-ci par espaces et établi son fonctionnement. Ce mémoire comprend la dénomination des espaces, les contrôles à effectuer, les aspects techniques, le fonctionnement des différents appareils en place, les procédures éventuelles en cas de problème et enfin un inventaire des mobiliers, matériels, matériaux et appareils divers.

Ce Mémoire n'étant pas exhaustif, il pourra être complété ou modifié en accord avec notre client et Just for You.

### INFORMATIONS DIVERSES

- Les locaux de la salle du Tir au Vol sont mis à disposition de 10 h 00 jusqu'au lendemain matin 6 h 00, mais également jusqu'à 17h00 si location du dimanche,
- La mise à disposition des locaux s'effectuera à 10 heures, le jour de l'utilisation, auprès de l'agent chargé de l'accueil du réservant,
- Les locaux utilisés devront impérativement être libérés le lendemain avant 6 heures du matin,  
Tout débordement d'horaire donnera lieu à l'application d'un tarif forfaitaire de 200€ par heure de dépassement, toute heure entamée étant due,
- La location de la salle comprend : 36 tables rondes de 10 personnes de Ø1m80, 350 chaises et 20 tables rectangulaires, (capacité d'accueil maximale 457 personnes debout ou 350 personnes assises),
- Les chaises en bois de la salle ne doivent en aucun cas être installées à l'extérieur,
- 1 local traiteur avec piano à gaz et 4 armoires réfrigérantes, 4 tables de travail et 3 éviers inox, des sanitaires et vestiaires et le WIFI libre,
- Utilisation des jets d'eau, ceux-ci peuvent être mis en service à la demande de l'utilisateur pour une redevance de 125,00 euros pour une durée maximale de 3 heures, sous réserve des bonnes conditions météorologiques.
- La programmation de l'arrosage automatique s'effectue entre 7h et 8h,
- Les interventions de Just for You seront faites lors des occupations de la salle à - de 100 personnes + période basse, au-delà de + 100 personnes une intervention d'une entreprise de nettoyage (THOMER) référencée par la ville sera établie, Les Horaires d'interventions sont : de 06h00 à 10h00 pour 1 employé de ville - De 06h00 à 09h00 pour 2 employés de la société de nettoyage,
- Un contrôle de l'entreprise de nettoyage et à prévoir par un passage 1/3 heure avant son départ soit 9h45 ainsi qu'une prise de service par SMS à effectuer lors de leur intervention permettant dans le cas contraire d'en effectuer son remplacement,
- Un état des lieux sera effectué à l'issue de la période de mise à disposition à 06h00 du matin précédant l'occupation, soit par le gardien ou Just for You, dans tous les cas le rapport établi par ceux-ci sur l'état de la salle faisant foi.
- D'autres obligations sont à respecter (ce référer à convention en page 10).

### CÔTÉ CUISINE (comprenant 4 espaces : Office, Plonge, Point chaud, Maintenance)

#### \* Espace Office :

Celui-ci comprend :

- 2 tables inox,
- 4 Armoires réfrigérantes répartie comme suit : 2 Blocs de 1 200,00 litres, 1 Bloc congélateur de 600 litres, 1 Bloc ?
- 1 évier inox

Dans celui-ci se situe :

Le Boitier de commande de l'Alarme ainsi que celles des éclairages (salle, extérieur, etc...)

• Checker :

- L'état général (sol, mur, plaine et plafond)
- L'état de fonctionnement des différentes commandes d'éclairage et éclairage,
- L'état des Armoires réfrigérantes et son fonctionnement,
- L'état de l'évier inox ainsi que la présence du bouchon (en cas d'absence de celui-ci, une facturation sera faite)

#### \*\* Espace Plonge :

Celui-ci comprend :

- 1 évier inox

• Checker :

- L'état général (sol, mur, plaine et plafond)
- L'état de fonctionnement des différentes commandes d'éclairage et éclairage,
- L'état de l'évier inox ainsi que la présence du bouchon (en cas d'absence de celui-ci, une facturation sera faite)

#### \*\*\* Espace point chaud :

Celui-ci comprend :

- 1 Hotte
- 1 Piano de cuisson
- 1 évier inox

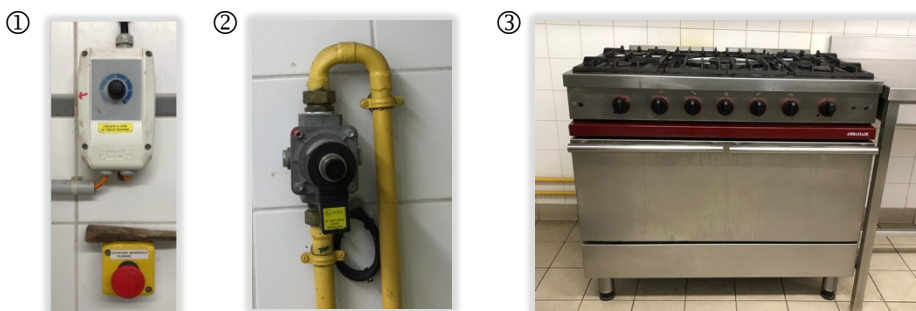
Dans celui-ci se situe :

La commande de hotte et gaz ainsi que celle de l'électrovanne de gaz

• Checker :

- L'état général (sol, mur, plainte et plafond),
- L'état de fonctionnement des différentes commandes d'éclairage et éclairage,
- L'état du piano de cuisson et présence des chapeaux de brûleur,
- L'état de l'évier inox ainsi que la présence du bouchon en cas d'absence de celui-ci, une facturation sera faite.

☐ Fonctionnement des Commandes :



- ① : Commande hotte et gaz (Gaz sur côté du Boitier) et bouton (rouge) de coupure général
- ② : Commande électrovanne de gaz
- ③ : Piano de cuisson

① En cas de coupure électrique, checker en premier point le bouton de coupure générale cuisine et réagir celui-ci.

② : Commande électrovanne de gaz

- A) En cas de coupure gaz, s'assurer, avant la remise en service, que tous les appareils à gaz du local sont en position fermées.
- B) En cas de coupure électrique, il est nécessaire de réenclencher l'électrovanne gaz :
  - 1 - Ôter le capot noir de protection
  - 2 - Tirer sur le bouton de réarmement

• Commande Climatisation :

Muni de 6 postes de commandes détaillés comme suit :

1 : Zone Piste de Danse - 2 : Zone ..... - 3 : Zone ..... - 4 : Zone ..... - 5 : Zone ..... - 6 : Zone .....

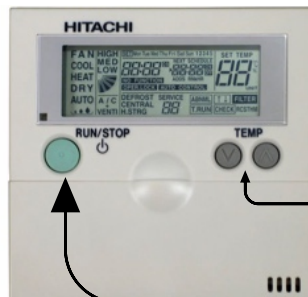
☐ Fonctionnement Climatisation :



Boitier Chauffage



Commande Climatisation



Commande Climatisation (\*)

TEMP : Réglage température (+/\_)  
 RUN/STOP : Marche / Arrêt

\*\*\*\* Espace Maintenance :

Celui-ci comprend :

• Un stockage de nécessaire de ménage (sans produit) :

- 1 ballet brosse,
- 1 ballet cantonnier,
- 1 ballet raclette sol 45 cm,
- Etc... ?
- 1 ballet raclette sol 75 cm,
- 1 seau d'essorage sol,
- 1 tuyau d'arrosage jaune de 25 mètres et embout
- Etc... ?

• Le stockage de l'autolaveuse

• Checker :

- L'état général (sol, mur, plainte et plafond),
- L'état de fonctionnement des différentes commandes d'éclairage et éclairage,
- La fermeture des fenêtres et porte,
- La présence des nécessaires de ménage énumérés ci-dessus,
- La présence du tuyau d'arrosage et son embout,

En cas d'absence des éléments énumérés, ils feront l'objet d'une facturation au loueur.

☐ Fonctionnement de l'autolaveuse :

.....

.....

.....

.....

.....

.....



## ESPACE SALLE

Celui-ci comprend :

- Un Stockage contre les murs de 170 chaises établie sur un rangement de 4 chaises dont 1 retournée sur le dessus

Checker :

- L'état général (sol, mur, plainte et plafond),
- Le respect de l'interdiction de fixation des éventuelles décorations au plafond,
- L'état des chaises et de son bon rangement,
- La fermeture des fenêtres et portes,
- La Fermeture des accès latéraux et mise en place des bras de ferme-portes à compas,

## ESPACE DE STOCKAGE CÔTÉ BUREAU

Celui-ci comprend :

- Un Stockage des éléments suivants :

- 80 Chaises, - 24 Tables ronde ø1m80 en 2 rack de 12,
- 20 tables rectangulaires, - 4 plateaux de bois avec tréteaux,

① Nous rappelons que cet espace n'est pas prévu à accueillir du couchage éventuel des enfants lors de la locations. Dans le cas contraire la responsabilité en cas de tout problème sera sous la responsabilité du client.

- Checker :

- L'état général (sol, mur, plainte et plafond),
- Le respect de l'interdiction de fixation des éventuelles décorations au plafond,
- L'état des éléments cité ci-dessus et de son bon rangement,
- La fermeture des fenêtres et portes,

## ESPACE COMMODITIÉS

Celui-ci comprend :

- Un espace toilette homme muni de 1 évier et robinet à commande électronique, 1 miroir, 1 distributeur de savon, 1 sèche mains, 2 urinoirs, 2 cabinets dont l'un équipé pour personne à mobilité réduite,
- Un espace toilette femme muni de 1 évier et robinet à commande électronique, 1 miroir, 1 table à langer, 1 distributeur de savon, 1 sèche mains, 1 cabinets de toilette dont l'un équipé pour personne à mobilité réduite, tous deux munis de distributeur de papier.
- Un espace vestiaire muni .....
- Un espace ..... muni .....

① Lors de la mise à disposition il sera fourni 400 mètres de papier toilette par distributeur.

- Checker :

- L'état général (sol, mur, plainte et plafond),
- L'état des éléments cité ci-dessus et de son bon fonctionnement,
- La fermeture des fenêtres et portes,

## ESPACE DE STOCKAGE EN S/S

Celui-ci comprend :

- Un Stockage des éléments suivants :

- 100 Chaises, - 00 Tables ronde ø1m80 en 2 rack de 12,
- 00 tables rectangulaire, - 00 plateaux de bois avec tréteaux,
- Etc ... - Etc ...

## LES EXTERIEURS

### \* Espace Poubelles :

Celui-ci comprend :

- Un Stockage des Poubelles sélectives :



**Vert** : Le verre dans la poubelle verte (normal), il doit être nettoyé et on ne doit pas y mettre les couvercles de pot. Donc, pensez à passer de l'eau sur vos bocal de sauce bolognaise.



**Jaune** : Plastique, cartons, canettes, conserves et le papier (si pas de poubelle bleue). Vous pouvez garder les bouchons des bouteilles plastiques ou les donner à une association caritative comme Bouchons d'amour.



**Bleu** (moins fréquent) : On y met le papier, journaux, annuaires, prospectus.



Poubelle classique : Le reste des déchets qui ne conviennent pas aux autres compartiments.

① Nous rappelons que les bouteilles et cartons sont à la charge du client et/ou traiteur, dans le cas de non-enlèvement, le client encours une pénalité de 150,00 € pour non-respect des conditions contractuelle.

Les Bouteilles pourront être déposé dans un point de collecte le plus proche situé 8-12 avenue du Parc (face Tennis d'Arcachon)

### \*\* Espace Traiteur Extérieur :

Celui-ci comprend :

- 1 boîtier électrique extérieur comprenant :



- 2 Prise type .....
- 3 Prise type .....
- Checker :
  - L'état général (sol, mur),
  - L'État du boîtier cité ci-dessus et de son bon fonctionnement,

### \*\*\* Côté Jardin face Bassin :

① Nous rappelons que l'arrosage automatique s'effectue entre 7h et 8h

Celui-ci comprend :

- 000000 m<sup>3</sup> de terrain clôturé ?
- 1 fontaine de jet-d'eau,
- 6 Porte-drapeaux,
- 1 commande d'arrosage,
- 1 commande d'ouverture d'alimentation d'eau de la fontaine

Dans celui-ci se situe :

②

①



- ① - Une commande d'arrosage (côté gauche descente d'escalier),
- ② - Une commande d'ouverture de l'alimentation d'eau de la fontaine.
- ① l'Ouverture des commandes citées se fera à l'aide d'une canne dite canadienne ou américaine

### \*\*\*\* Côté Jet d'eau :

Celui-ci comprend :

- 1 Boîtier électrique muni d'un programmeur des jets-d'eau

Dans celui-ci se situe :



- En Arrière Fontaine, d'un boîtier électrique comprenant :
  - 4 prises libre de type P17 (16 ampères Mono),
  - 1 programmeur de mise en fonction des jets d'eau



① Le remplissage du bassin d'eau devra être fait au niveau supérieur des tuyaux.

Les jets-d'eau ne sont pas éclairés

6 Poteaux munis d'attaches dites « crocodile ».



• Checker :

- L'état général
- L'état des éléments cités ci-dessus et de son bon fonctionnement,

\*\*\*\*\* **Boîtiers électrique extérieur :**

Ceux-ci comprennent :



Côté Accès Service :

1 Boîtier électrique

comprenant :

- 1 Prise triphasée 63 Ampères
- ?
- ?
- ?



Côté Jardin :

1 Boîtier électrique

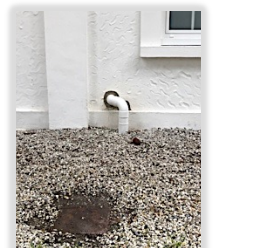
comprenant :

- 1 Prise triphasée 63 Ampères
- ?
- ?
- ?

\*\*\*\*\* **Regard des canalisations toilettes :**



Regard Toilettes Femmes :



Regard Toilettes Hommes :

① En cas de toilettes obstrués, pratiquer le nettoyage de celui-ci par action de jet-d'eau dans les regards désignés (homme/Femme).

\*\*\*\*\* : **Local TGBT (Tableau Général Basse Tension) Principal :**



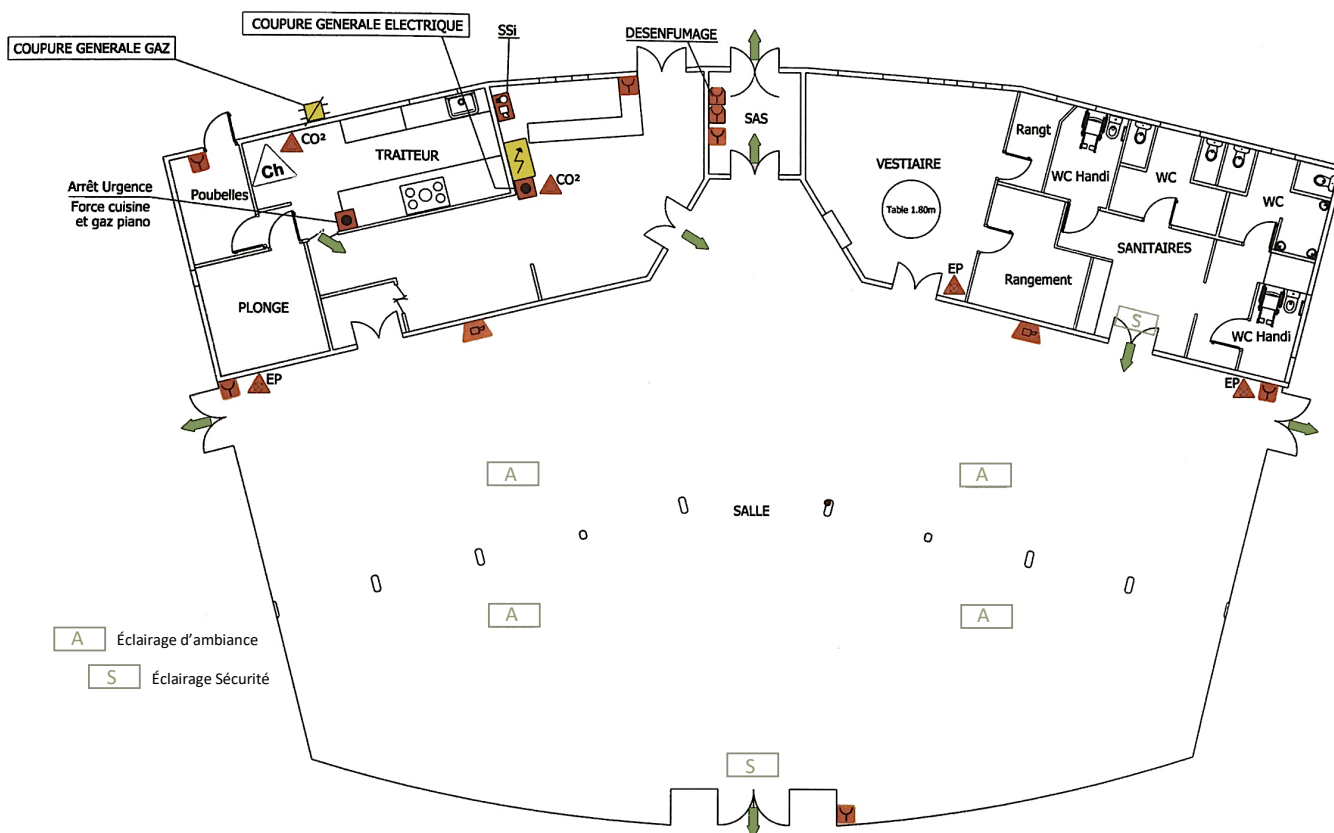
Dans celui-ci se situe :

L'ensemble des commandes électrique du site

① Dans le cadre de la législation en vigueur, nous rappelons que l'accès à ce type de local doit être fait par des personnels habilités et sous la responsabilité de son employeur.



# PLAN



① Des modifications sont à apporter sur ce plan en raison des travaux en cours effectué sur la salle actuellement